

DOSSIER D'INFORMATION MAIRIE



1303030039A0000110321

free
mobile

OPÉRATEUR : Free Mobile

CODE SITE : 94068_029_32

ADRESSE DU SITE : 4 Impasse des chalets

COMMUNE : 94100 Saint Maur des Fossés

DATE : 28/10/2024

free

RÉFÉRENCES ET DESCRIPTIF DU PROJET

OPÉRATEUR :	FREE MOBILE
COMMUNE :	Saint Maur des Fossés
NOM DU SITE :	Chalets
CODE SITE :	94068_029_32
ADRESSE :	4 Impasse des chalets - 94100 Saint Maur des Fossés
TYPE DE SUPPORT :	Immeuble
PROJET DE :	Nouvelle antenne relais
COORDONNÉES GÉOGRAPHIQUES :	X = 610172.13, Y = 2422622.85 Longitude : 2.474906, Latitude : 48.801939

CONTACT FREE MOBILE

NOM :	Quentin TARDY Responsable des Relations avec les Collectivités Territoriales
E-MAIL :	qtardy@free-mobile.fr
ADRESSE :	Free Mobile 16 rue de la Ville l'Évêque 75008 Paris

SOMMAIRE

1. Synthèse et motivation du projet	4
2. Descriptif détaillé du projet et des installations	5
3. Calendrier indicatif du projet	7
4. Adresse et coordonnées de l'emplacement de l'installation	8
5. Plan de situation à l'échelle	9
6. Plan de cadastre	10
7. Photographies du lieu d'implantation et photomontage avant/après	11
8. Déclaration ANFR	14
9. Plans du projet	15
10. Les établissements particuliers à proximité du site	19
11. Éléments relatifs à l'installation d'un périmètre de sécurité	21
12. Documents pédagogiques élaborés par l'Etat	22
13. Engagements de Free Mobile au titre de la protection et de la santé	24
14. Engagements de Free Mobile au titre de la transparence	25



130303003PA0000110421

1. Synthèse et motivation du projet

En tant que titulaire de licences 3G, 4G et 5G, Free Mobile est soumis à des obligations nationales qui concernent notamment la couverture de la population, la qualité de service et sa disponibilité, le paiement de redevances, la fourniture de certains services ainsi que la protection de la santé et de l'environnement.

Free Mobile est notamment impliquée dans le programme national de résorption des zones blanches ainsi que dans l'ensemble des programmes de couverture ciblée mis en place en partenariat avec les pouvoirs publics et les collectivités locales.

La couverture des territoires en services de communications et services mobiles est adaptée à la réalité des usages et permet aux territoires d'apporter à leurs administrés les moyens de communications indispensables à leur vie personnelle et professionnelle.

Ainsi, Free Mobile travaille continuellement à répondre aux attentes des abonnés et collectivités et contribuer à l'aménagement numérique des territoires et sa pérennité en anticipant les évolutions des besoins et usages.

Cette anticipation est d'autant plus vitale à la lumière du rôle crucial des moyens de communication dans la crise sanitaire qui a frappé tous les territoires **et l'incertitude, notamment en termes de re-confinement local, qui lui est liée.**

Compte tenu de l'augmentation constante des besoins en connectivité mobile, de plus 30% chaque année, et **afin de répondre aux besoins des abonnés et collectivités et contribuer à l'aménagement numérique des territoires, Free Mobile est engagé dans un programme soutenu et précis de déploiement du Très Haut Débit Mobile** dans l'ensemble des territoires. Et ce, **dans le respect permanent des normes de protection sanitaire.**

L'envolée des usages de téléphonie mobile, +18% contre une moyenne de 2 à 5% au cours des 5 dernières années ainsi que la multiplication par 3 du volume de données depuis les clés mobiles observées par l'ARCEP sur les 15 premiers jours du confinement illustrent la nécessité de mettre en place urgemment **une infrastructure mobile adaptée et résiliente permettant de prendre en charge instantanément une croissance exponentielle des usages distants fiables.**

A ce titre, le programme de Free Mobile, réalisé au plus près des besoins des territoires et de leurs administrés, est urgent étant donnée l'accélération exponentielle du besoin en débit liée aux outils numériques fort consommateurs de débit qui sont inéluctablement amenés à se généraliser qui plus est vu le contexte sanitaire comme, par exemple, les téléconsultations/télésoins, le télétravail et l'enseignement à distance, la possibilité de veiller en direct sur ses proches.

L'introduction de la 5G permet de faire bénéficier les utilisateurs ayant opté pour la 5G d'une technologie inédite pour couvrir leurs besoins en termes de débit **par simple ajout d'équipements sur le réseau existant.**

En effet, **la 5G a été pensée pour couvrir ponctuellement et uniquement le temps de la communication le demandeur du service tout en assurant une multiplication allant jusqu'à 10 des débits ainsi qu'une latence durée d'attente avant le début du service (dit de « latence ») fortement réduite.**

Ce processus de déploiement d'équipements 5G, qui constitue une étape cruciale au sein du programme de planification, de déploiement et de modernisation du réseau, doit être anticipé étant donné les délais incompressibles, entre 18 et 24 mois, nécessaires au déploiement des équipements sur chaque site

En effet, **ce dernier implique, la mobilisation et l'intervention de nombreux travailleurs et artisans, principalement locaux,** exerçants dans différents corps de métier : géomètres, aménageurs/syndic d'électricité, notaires, chauffeurs/livreurs, grutiers, conducteurs de

travaux (Génie Civil, Electricité), ... et, indirectement hôteliers, restaurateurs ...

Le déploiement et le fonctionnement des antennes-relais est strictement encadré par la loi. Le spectre de fréquences accessibles par l'opérateur est réglementé et fait l'objet d'autorisations assorties d'obligations réglementaires.

Chaque nouvelle antenne ou modification doit faire l'objet d'une autorisation d'émettre dans une bande de fréquences donnée de la part de l'ANFR avant d'être mise en service. L'ANFR vérifie notamment que les seuils sanitaires d'exposition du public aux rayonnements électromagnétiques sont respectés.

2. Descriptif détaillé du projet et des installations

Descriptif du projet

Avec ce projet, FreeMobile projette d'installer une station-relais sur le toit terrasse de l'immeuble situé au 4 impasse des chalets afin de contribuer à la couverture 3/4G et 5G de la commune.

Le projet consiste en 4 antennes bénéficiant d'une intégration visuelle puisque dissimulées derrière un bardage reprenant la couleur de l'édicule existant. La zone technique, située sur le toit sera invisible depuis l'espace public ; des modules techniques seront également installées à côté des antennes.

Caractéristiques d'ingénierie

Nombre d'antennes	Existantes : 0	À ajouter : 4	À modifier : 0
Type		antennes panneau multibande	
Technologies		3G / 4G / 5G	
Azimuts (S1/S2)		50° 150°	



Antennes

Azimut	Technologie Bande de fréquence	Hauteur Support / sol	Hauteur Support / NGF ⁽¹⁾	HBA ⁽²⁾ / sol	HBA NGF	HMA ⁽³⁾ / sol	HMA / NGF	PIRE (dbW)	PAR (dbW)	Tilt
50°	4G 700 MHz	14,40m	48,40m	17,65m	51,65m	18,40m	51,65m	31	28.85	6°
	5G 700 MHz	14,40m	48,40m	17,65m	51,65m	18,40m	51,65m	31	28.85	6°
	3G 900 MHz	14,40m	48,40m	17,65m	51,65m	18,40m	51,65m	29	26.85	6°
	4G 1800 MHz	14,40m	48,40m	17,65m	51,65m	18,40m	51,65m	33	30.85	4°
	4G 2100 MHz	14,40m	48,40m	17,65m	51,65m	18,40m	51,65m	33	30.85	4°
	4G 2600 MHz	14,40m	48,40m	17,65m	51,65m	18,40m	51,65m	33	30.85	4°
	5G 3500 MHz	14,40m	48,40m	18,15m	52,15m	18,65m	52,65m	47.6	45.4	6° (4)
150°	4G 700 MHz	14,40m	48,40m	17,65m	51,65m	18,40m	51,65m	31	28.85	6°
	5G 700 MHz	14,40m	48,40m	17,65m	51,65m	18,40m	51,65m	31	28.85	6°
	3G 900 MHz	14,40m	48,40m	17,65m	51,65m	18,40m	51,65m	29	26.85	6°
	4G 1800 MHz	14,40m	48,40m	17,65m	51,65m	18,40m	51,65m	33	30.85	4°
	4G 2100 MHz	14,40m	48,40m	17,65m	51,65m	18,40m	51,65m	33	30.85	4°
	4G 2600 MHz	14,40m	48,40m	17,65m	51,65m	18,40m	51,65m	33	30.85	4°
	5G 3500 MHz	14,40m	48,40m	18,15m	52,15m	18,65m	52,65m	47.6	45.4	6° (4)

⁽¹⁾NGF = nivellement général de la France

⁽²⁾HBA = hauteur bas d'antenne

⁽³⁾HMA = hauteur milieu d'antenne

⁽⁴⁾ sans tenir compte de la variabilité des faisceaux

Azimut : orientation de l'antenne par rapport au nord géographique

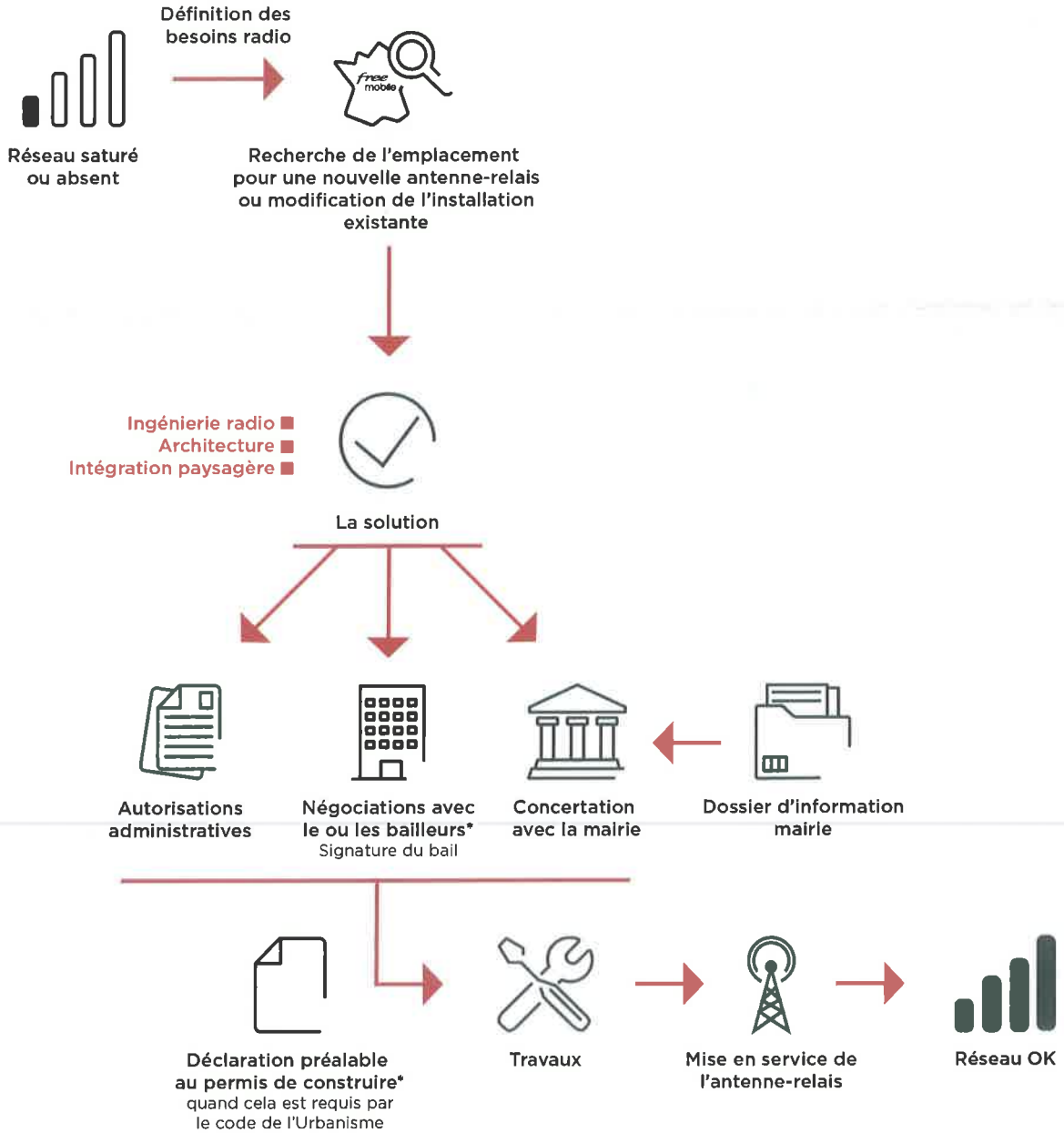
PIRE (Puissance Isotrope Rayonnée Equivalente) : puissance qu'il faudrait appliquer à une antenne isotrope pour obtenir le même champ dans la direction où la puissance émise est maximale

PAR (Puissance Apparente Rayonnée) : puissance calculée en référence à une émission produite par une antenne dipôle idéale

Conformément aux dispositions de l'article 1er de la loi du 9 février 2015 relative à la sobriété, à la transparence, à l'information et à la concertation en matière d'exposition aux ondes électromagnétiques, Free Mobile s'engage à respecter les valeurs limites des champs électromagnétiques telles que définies par le décret du 3 mai 2002.

Phases de déploiement du projet

L'installation d'une antenne-relais est un projet qui dure de 18 à 24 mois.



*Si nécessaire

3. Calendrier indicatif du projet

Remise du dossier d'Information (TO)	Octobre 2024
Dépôt des autorisations d'urbanisme (DP)	Novembre 2024
Début des travaux (prévisionnel)	Mars 2025
Mise en service (prévisionnel)	Juin 2025



136303003FA000110621

Après construction du site et installation de l'énergie et transmission, l'insertion technique du site dans le réseau peut être entreprise.

L'allumage d'un site suit une procédure rigoureuse, assurant plusieurs vérifications entre exploitation et radio.

4. Adresse et coordonnées de l'emplacement de l'installation

Adresse

4 Impasse des chalets
94100 Saint Maur des Fossés

Coordonnées

Lambert II étendu

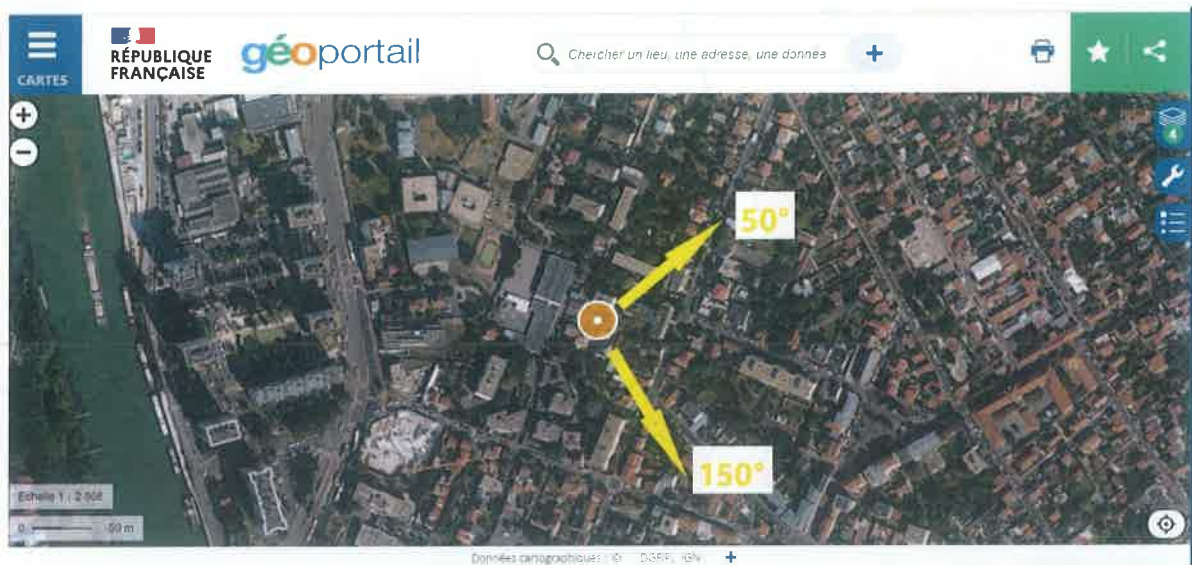
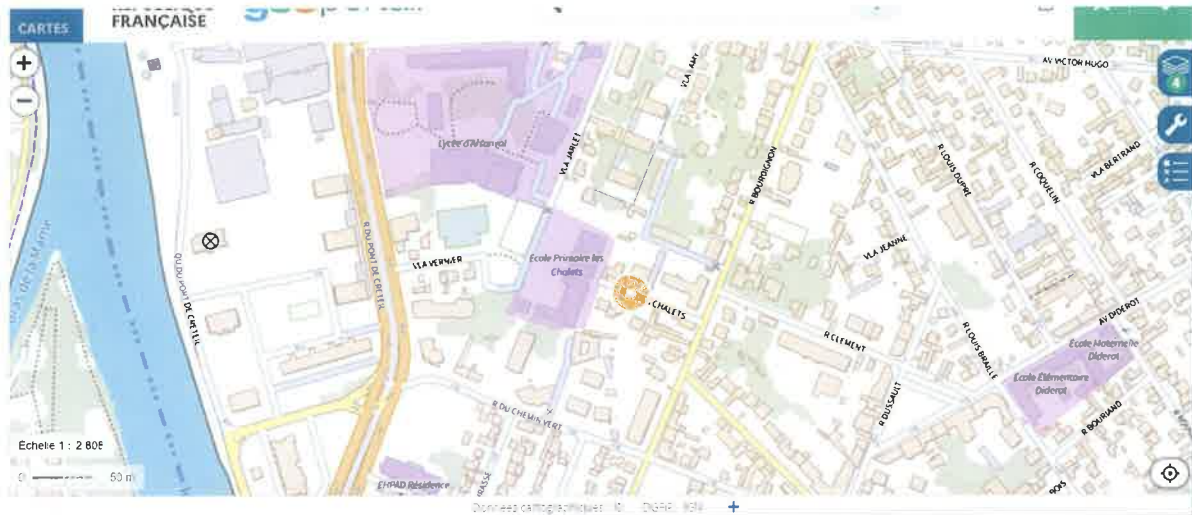
X = 610172.13
Y = 2422622.85

WGS 84

Longitude : 2.474906
Latitude : 48.801939

5. Plan de situation à l'échelle

Localisation de l'installation



Description des ouvrants (fenêtres, balcons, portes) situés à moins de 10 mètres, sur le linéaire de façade concerné

n/a

13630303P4000119721

6. Plan de cadastre

> Coordonnées en projection :	RGF93CC49	X=1661386 88 ; Y=8178132 68
> Coordonnées géographiques :	WGS84 (GPS)	DMS (48° 48' 7" N - 2° 28' 27" E) - Latitude = 48.802147 N - Longitude = 2.474329 E

► Veuillez cliquer sur une parcelle pour démarrer une nouvelle sélection.

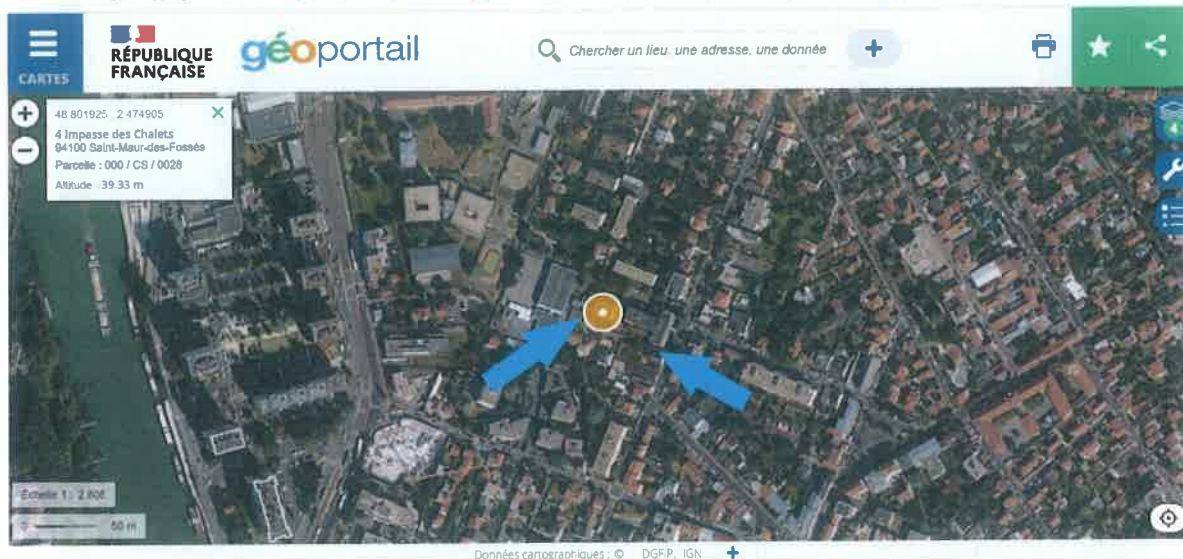
Informations littérales relatives à une parcelle

Références cadastrales de la parcelle	000 CS 28
Contenance cadastrale de la parcelle	974 mètre carré
Adresse de la parcelle	4 IMP DES CHALETS 94340 ST MAUR DES FOSSES

©2022 Direction Générale des Finances Publiques
Fermer la fenêtre

7. Photographies du lieu d'implantation et photomontage avant/après

Prises de vue



130303037#0000110821

Prise de vue n°1

Etat avant :



Etat après :



Prise de vue n°2

Etat avant :



Etat après :



130303037PA0000110921

8. Déclaration ANFR

Le projet fera l'objet d'une déclaration ANFR selon les points ci-dessous. Grâce à ces éléments, l'ANFR gère l'attribution des fréquences aux divers émetteurs et veille au respect de la réglementation.

1. Conformité de l'installation aux règles du guide DR 17* de l'ANFR ?

oui non

** Guide technique ANFR DR17 modélisation des sites radioélectriques et des périmètres de sécurité pour le public.*

2. Existence d'un périmètre de sécurité** balisé accessible au public

oui non

*** Périmètre de sécurité : zone au voisinage de l'antenne dans laquelle le champ électromagnétique peut-être supérieur au seuil du décret ci-dessous.*

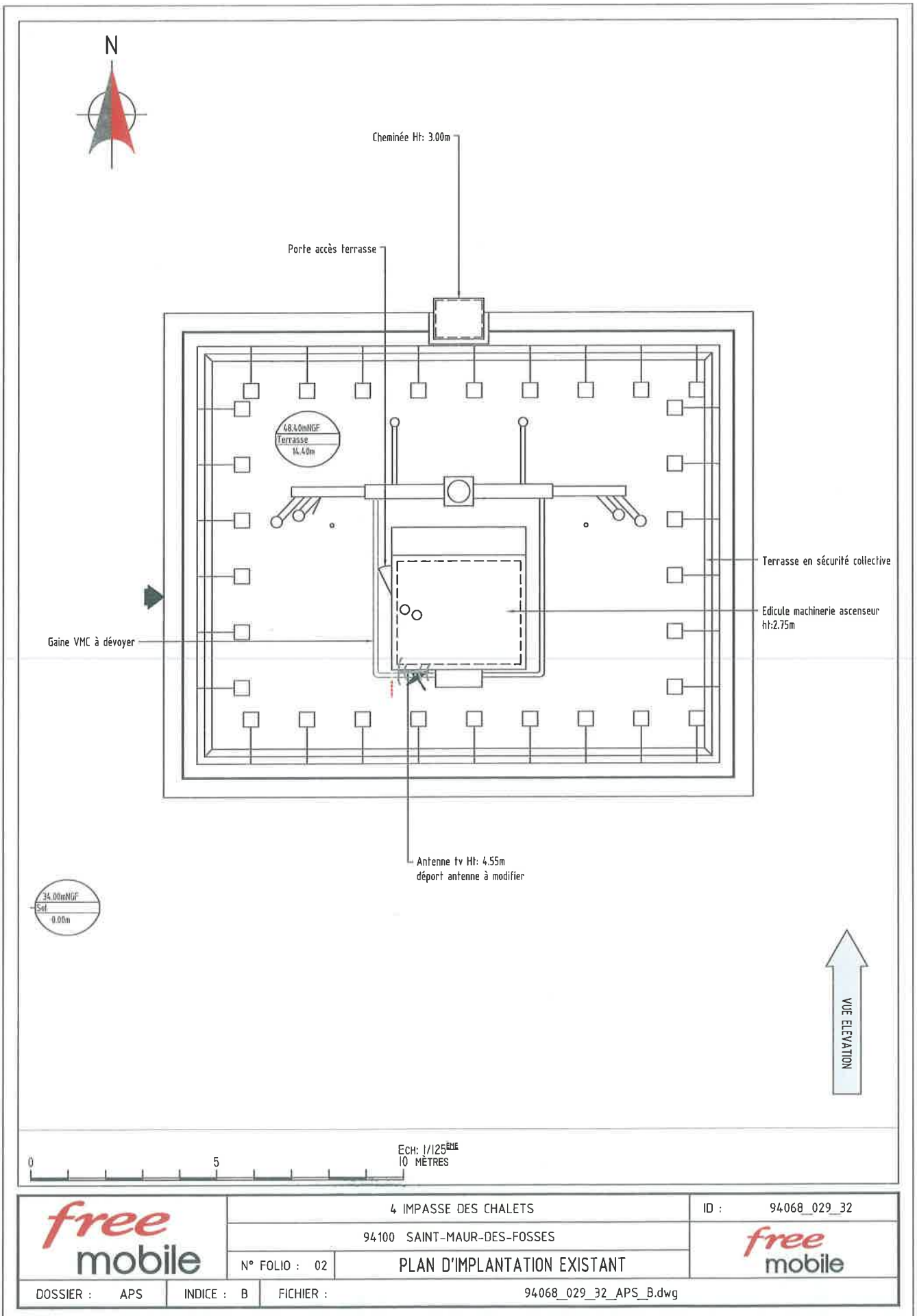
3. Le champ électrique maximum qui sera produit par la station objet de la demande sera-t-il inférieur à la valeur de référence du décret n° 2002-775 du 3 mai 2002 en dehors de l'éventuel périmètre de sécurité ?

oui non

4. Présence d'établissements particuliers (établissements scolaires, crèches, établissements de soins) de notoriété publique visé par l'article 5 du décret n° 2002-775 du 3 mai 2002 situés à moins de 100 mètres de l'antenne

oui non

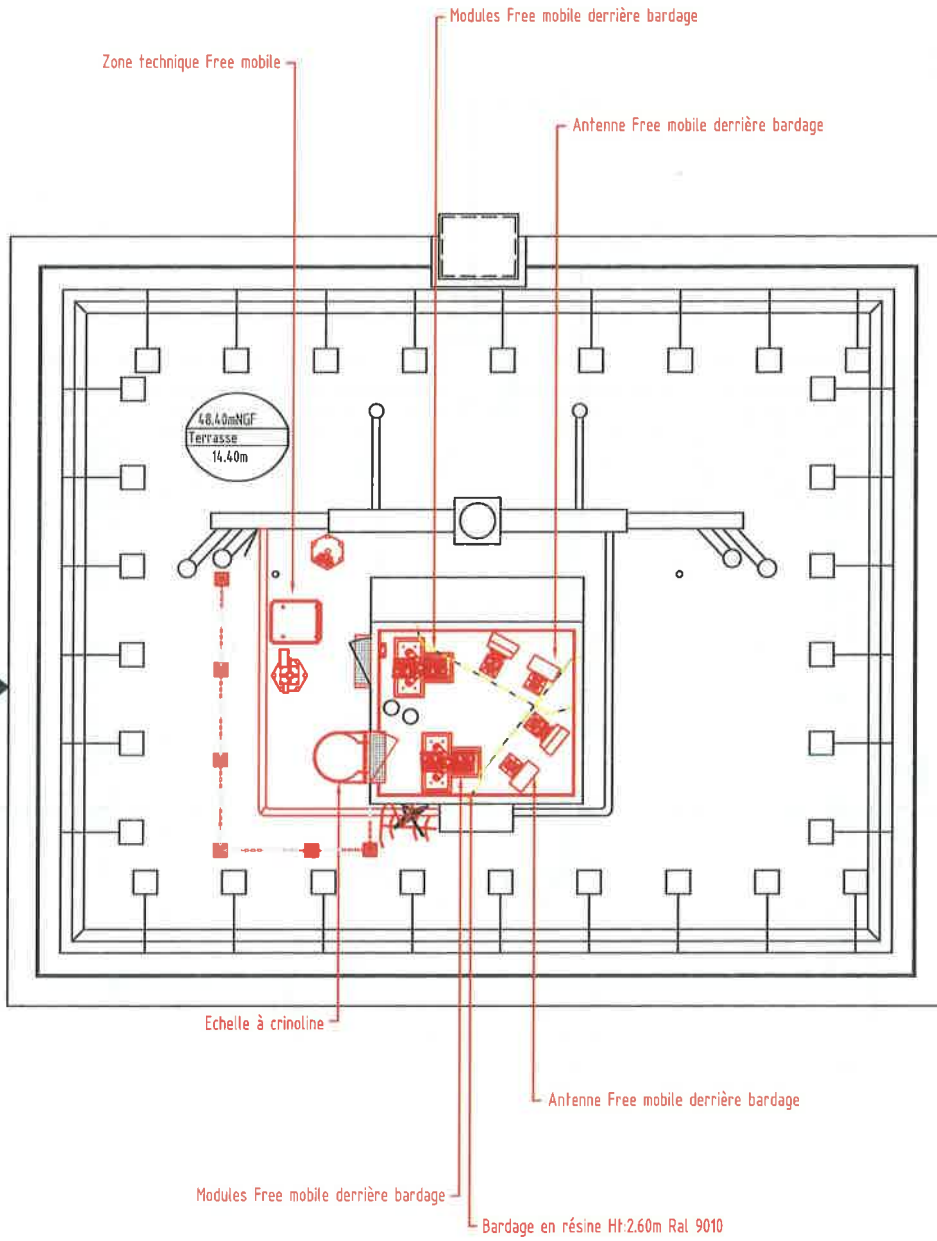
9. Plans du projet



130303003PA000011021

	4 IMPASSE DES CHALETS		ID : 94068_029_32
	94100 SAINT-MAUR-DES-FOSSES		
N° FOLIO : 02	PLAN D'IMPLANTATION EXISTANT		
DOSSIER : APS	INDICE : B	FICHER :	94068_029_32_APS_B.dwg

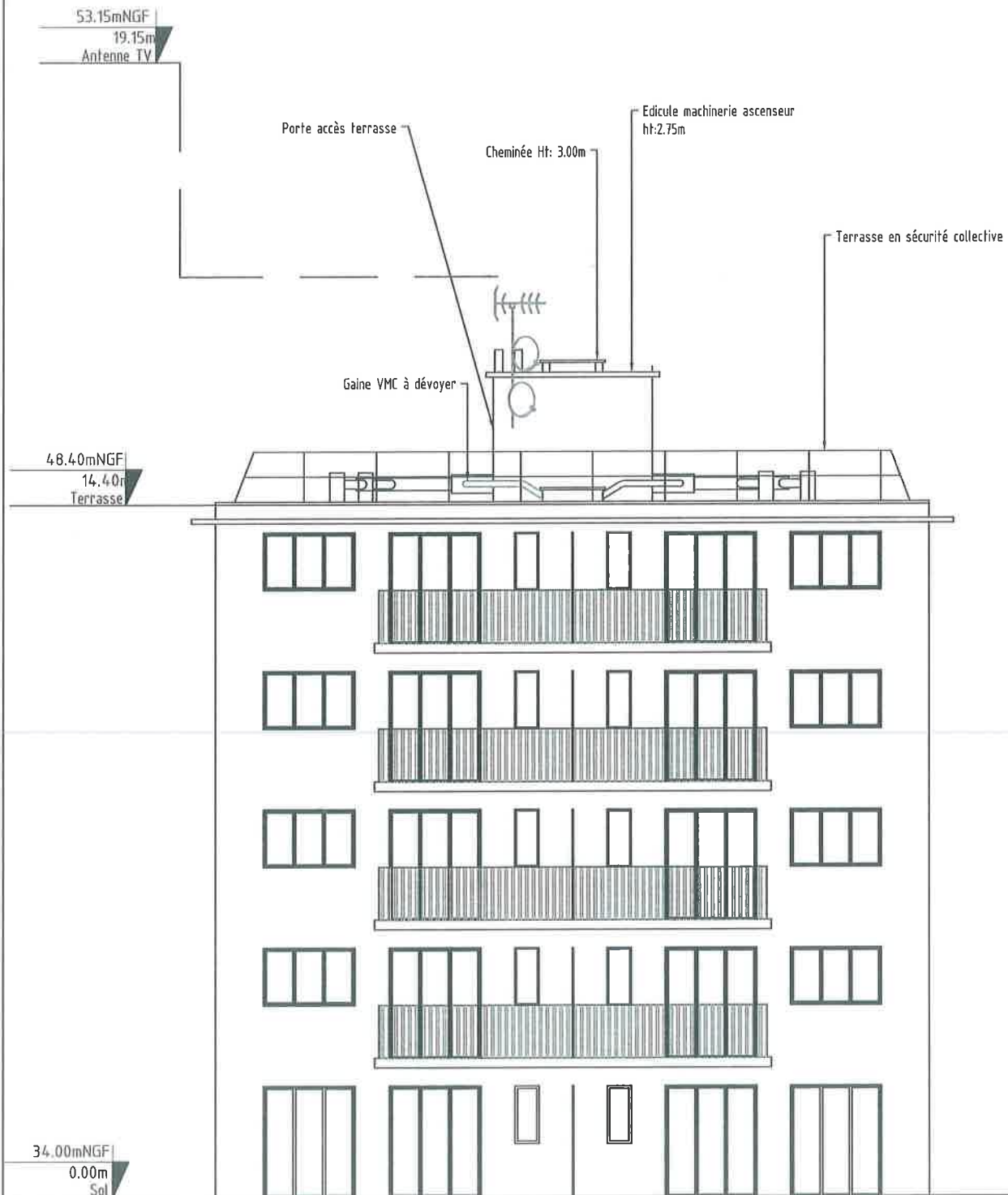
free



ECH: 1/125^{ème}
10 MÈTRES

free mobile	4 IMPASSE DES CHALETS		ID : 94068_029_32
	94100 SAINT-MAUR-DES-FOSSES		free mobile
N° FOLIO : 10	PLAN D'IMPLANTATION PROJET (ADMIN)		
DOSSIER : APS	INDICE : B	FICHER :	94068_029_32_APS_B.dwg

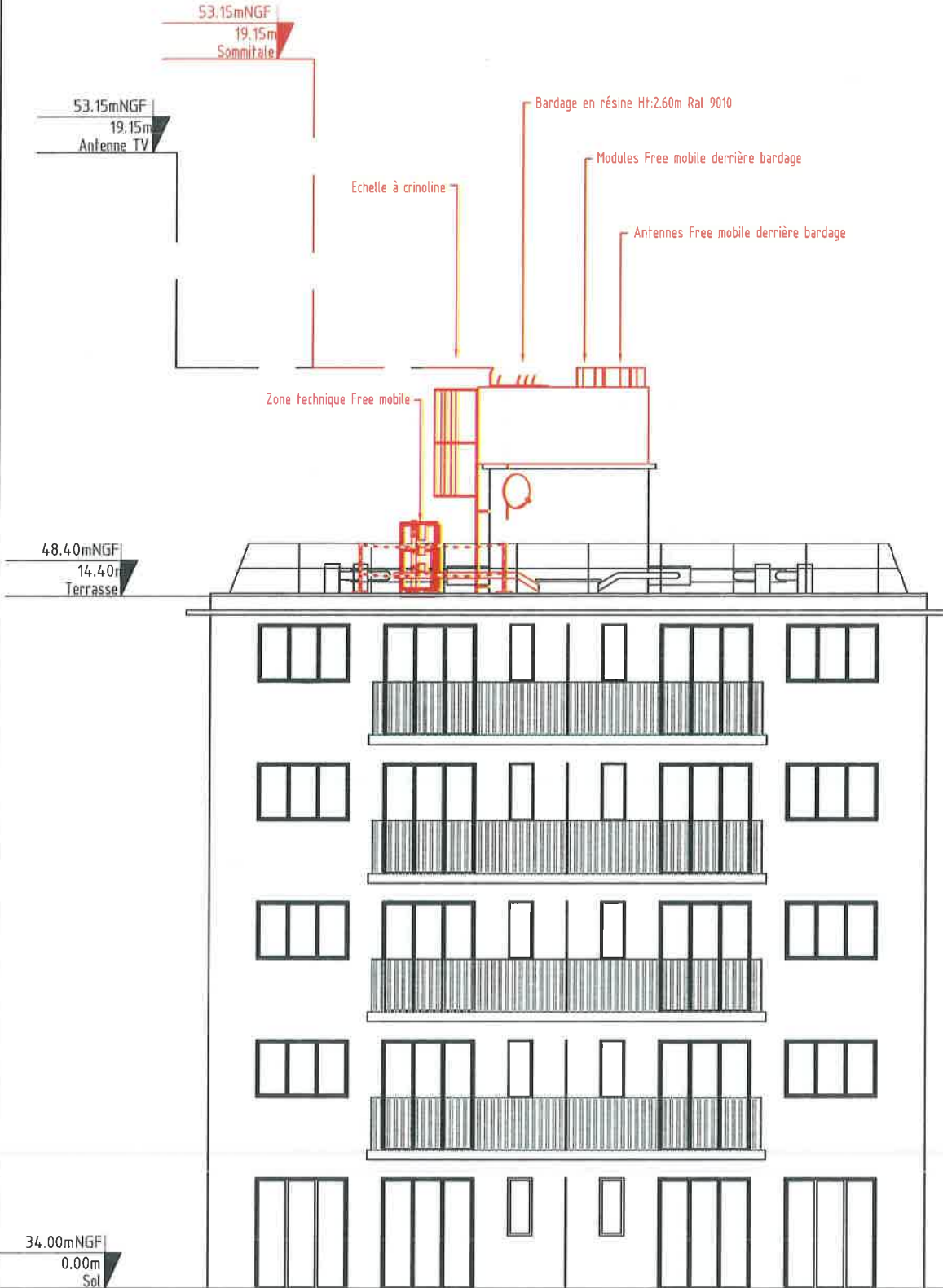
free



130303003PA000011121



free mobile	4 IMPASSE DES CHALETs		ID :	94068_029_32
	94100 SAINT-MAUR-DES-FOSSES		free mobile	
N° FOLIO : 04	PLAN D'ELEVATION EXISTANT			
DOSSIER : APS	INDICE : B	FICHER :	94068_029_32_APS_B.dwg	



ECH: 1/125^{ème}
10 MÈTRES

	4 IMPASSE DES CHALETs		ID : 94068_029_32
	94100 SAINT-MAUR-DES-FOSSES		
N° FOLIO : 11	PLAN D'ELEVATION PROJET (ADMIN)		
DOSSIER : APS	INDICE : B	FICHER :	94068_029_32_APS_B.dwg

10. Les établissements particuliers à proximité du site

Les établissements particuliers dont l'emprise est située dans un rayon de 100 m autour de l'antenne-relais sont identifiés sur la carte.



Localisation des établissements particuliers dont l'emprise est située dans un rayon de 100m.

Conformément aux lignes directrices nationales sur la présentation des résultats de simulation de l'exposition aux ondes émises par les installations radioélectriques révisée le 7 novembre 2019 (révision 2.0), sont présentés, ci-dessous, d'une part l'estimation de champs des antennes à faisceaux fixes et d'autre part, l'estimation de champs des antennes à faisceaux orientables.

Cette distinction s'explique de par la nature très différente des expositions produites par les antennes à faisceau orientable du fait de caractéristiques propres aux nouveaux réseaux 5G :

1^{ère} caractéristique : la 5G reposera sur la technologie massive MIMO (Multiple Input Multiple Output) qui permet de former des faisceaux orientables et plus fins dirigés vers les terminaux des utilisateurs et un contrôle beaucoup plus fin du rayonnement global de l'antenne.

De ce fait, l'exposition aux ondes créée par les antennes 5G est susceptible de varier en fonction, aussi bien de l'emplacement des utilisateurs en communication que de leurs usages.

Ainsi, et contrairement aux technologies précédentes (3G/4G), les antennes 5G permettent de focaliser le rayonnement de façon beaucoup plus efficace dans une direction précise et donc :

- d'une part, de réduire sensiblement l'exposition en dehors des faisceaux
- d'autre part, d'ajuster le rayonnement en fonction de l'usage de l'utilisateur, notamment en le réduisant en cas de consommation faible ou moyenne.

2^{nde} caractéristique : la 5G permet d'atteindre des débits jusqu'à dix fois supérieurs à ceux obtenus avec la 4G. Cette augmentation des débits permet de réduire sensiblement l'exposition des utilisateurs au champ électromagnétique.

En effet, l'augmentation des débits permet de réduire d'autant le temps nécessaire au chargement des données et donc le temps d'exposition de l'utilisateur (cf. 1^{ère}



130303003PA0000111221

caractéristique : la 5G permet de réduire le rayonnement de l'antenne en fonction de l'usage,) et par là même son exposition au champ électromagnétique.

3^{ème} caractéristique : dans la bande retenue pour la 5G (3 400 - 3 800 MHz), un duplexage temporel, TDD (Time Division Duplexing) est mis en place. Ce duplexage implique une exposition alternée : lors des émissions du terminal vers l'antenne, les antennes n'émettent plus et l'exposition due aux antennes est nulle.

Adresses des établissements particuliers dont l'emprise est située à moins de 100 m et estimation du champ maximum reçu des antennes à faisceaux fixes dans chacun d'entre eux.

Les estimations réalisées tiennent compte de la contribution de l'ensemble des antennes à faisceaux fixes de Free Mobile présentées dans le présent document.

Nom et type	Adresse	Distance estimée, en mètres	Estimation du niveau maximum de champ reçu, en V/m	% par rapport au niveau de référence
LYCEE D'ARSONVAL	65 RUE DU PONT DE CRETEIL 94107 SAINT MAUR DES FOSSES	98 m	0.21 V/m	1 %
ECOLE LES CHALETS	11 VILLA JARLET 94100 SAINT MAUR DES FOSSES	30 m	0.49 V/m	1 %

Adresses des établissements particuliers dont l'emprise est située à moins de 100 m et estimation du champ maximum reçu des antennes à faisceaux orientables dans chacun d'entre eux.

Nom et type	Adresse	Distance estimée, en mètres	Estimation du niveau maximum de champ reçu, en V/m (base ANFR ¹)	% par rapport au niveau de référence
LYCEE D'ARSONVAL	65 RUE DU PONT DE CRETEIL 94107 SAINT MAUR DES FOSSES	98 m	1.31 V/m	4 %
ECOLE LES CHALETS	11 VILLA JARLET 94100 SAINT MAUR DES FOSSES	30 m	1.39 V/m	4 %

L'ensemble des valeurs présentées dans le présent dossier d'information est fourni à titre indicatif.

Une simulation ne peut pas remplacer la mesure du niveau réel d'exposition une fois l'installation en service. Seule une mesure réalisée conformément au protocole de mesure in situ ANFR/DR15² en vigueur par un laboratoire accrédité par le Comité français d'accréditation (COFRAC) permet de déterminer le niveau d'exposition réel et de vérifier le respect des valeurs limites d'exposition.

La mesure de l'exposition reste la seule approche pertinente pour apprécier la réalité de l'exposition globale des expositions radiofréquences (FM, Télévision, Téléphonie mobile etc..).

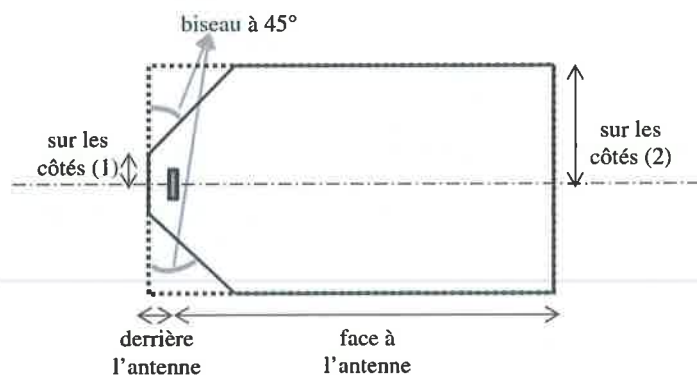
A ce titre, l'appréciation de l'exposition ne saurait s'appuyer sur la somme arithmétique des expositions issues des prédictions de calcul présentées dans ce dossier.

<https://www.anfr.fr/fileadmin/mediatheque/documents/5G/20200410-ANFR-rapport-mesures-pilotes-5G.pdf>

² Ce protocole de mesures a été publié au Journal Officiel de la République française, n°0256 du 4 novembre 2015 page 20597 texte n°34, Arrêté du 23 octobre 2015 modifiant l'arrêté du 3 novembre 2003 relatif au protocole de mesure in situ visant à vérifier pour les stations émettrices fixes le respect des limitations, en termes de niveaux de référence, de l'exposition du public aux champs électromagnétiques prévu par le décret n° 2002-775 du 3 mai 2002, JORF n°0256 du 4 novembre 2015.

11. Éléments relatifs à l'installation d'un périmètre de sécurité

Exemple à titre indicatif de périmètre de sécurité autour de l'antenne pour le grand public :



Périmètre de Sécurité pour des antennes de macro-cellule sur terrasse
Source : Guide Technique - ANFR/DR 17-6

Conformité au guide technique de l'ANFR :

<https://www.anfr.fr/fileadmin/mediatheque/documents/5G/consultation/consultation-5G-Guide-perimetres-securite.pdf>

Exemple de balisage :



13030303PA000011321



12. Documents pédagogiques élaborés par l'Etat

Sites Internet

Site gouvernemental	www.radiofrquences.gouv.fr
Sites de l'Agence Nationale des Fréquences	www.anfr.fr www.cartoradio.fr https://5g.anfr.fr/
Sites de l'Autorité de Régulation des Communications Electroniques et des postes	www.arcep.fr www.arcep.fr/la-regulation/grands-dossiers-reseaux-mobiles/la-5g/frequences-5g-procedure-dattribution-de-la-bande-34-38-ghz-en-metropole.html https://www.arcep.fr/nos-sujets/la-5g.html

Documents pédagogiques de l'Etat

Téléchargeables sur le site gouvernemental www.radiofrquences.gouv.fr

Guide à destination des élus : l'essentiel sur la 5G	https://www.economie.gouv.fr/files/files/PDF/2020/Brochure_5G_WEB.PDF
Antennes relais de téléphonie mobile	http://www.radiofrquences.gouv.fr/les-conditions-d-implantation-a16.html
Surveiller et mesurer les ondes électromagnétiques	http://www.radiofrquences.gouv.fr/surveiller-l-exposition-du-public-a95.html

Fiches ANFR

Téléchargeables sur le site www.anfr.fr

Exposition du public aux ondes: Le rôle des Maires	https://www.anfr.fr/fileadmin/mediatheque/documents/expacement/ANFR-Brochure-exposition-aux-ondes-maires.pdf
Présentation de la 5G	https://www.anfr.fr/fileadmin/mediatheque/documents/5G/ANFR_5G.pdf
Vidéos pédagogiques sur les ondes	https://www.anfr.fr/anfr/lanfr-academie

Rapports des Autorités scientifiques et sanitaires

Rapport et Avis de l'Agence Française de Sécurité Sanitaire de l'Environnement et du Travail (ANSES ex AFSSET), 15 octobre 2013, Mise à jour de l'expertise « radiofréquences et santé »

L'ANSES actualise l'état des connaissances qu'elle a publié en 2009. L'ANSES maintient sa conclusion de 2009 sur les ondes et la santé et indique que «*cette actualisation ne met pas en évidence d'effets sanitaires avérés et ne conduit pas à proposer de nouvelles valeurs limites d'exposition de la population*»

Rapport et avis de l'Agence nationale de sécurité sanitaire de l'alimentation, de l'environnement et du travail (ANSES), 17 février 2022, actualisant l'avis du 12 avril 2021 relatif à la 5G

Dans la continuité de ses travaux d'expertise sur radiofréquences et santé, et sur la base des nombreuses données scientifiques disponibles à ce jour, l'ANSES estime que « le lien entre exposition aux radiofréquences et risques sanitaires pour les fréquences d'intérêt pour le déploiement de la technologie 5G est, en l'état des connaissances, comparable à celui pour les bandes de fréquences utilisées par les générations précédentes. »

L'ANSES précise, en réponse aux observations recueillies suite à la consultation publique lancée en 2021, que « Tous les effets biologiques ont bien été considérés dans cette expertise, à travers notamment les expertises précédentes réalisées par l'Anses afin d'évaluer les effets sur la santé associés à l'exposition aux radiofréquences. ».

Rapport de l'Agence Nationale des Fréquences sur l'exposition du public aux ondes électromagnétiques, août 2020

L'Agence nationale des fréquences (ANFR) a réalisé des simulations numériques des niveaux d'exposition créés par la téléphonie mobile dans une zone urbaine très dense, à savoir le 14ème arrondissement de Paris. De par les résultats obtenus, l'ANFR a estimé un impact faible de l'introduction de la 5G sur l'exposition du public aux ondes électromagnétiques par rapport à un scénario de renforcement de la 4G sans 5G.

Rapport des agences de l'Etat sur le déploiement de la 5G, septembre 2020

À ce jour, les agences sanitaires qui se sont prononcées considèrent les effets sanitaires de la 5G, comme des autres radiofréquences déjà utilisées, non avérés en-deçà des valeurs limites d'exposition. (base : rapport des agences de l'Etat sur le déploiement de la 5G)

Rapport et avis de l'Agence nationale de sécurité sanitaire de l'alimentation, de l'environnement et du travail (ANSES), 20 avril 2021, Avis et conclusions relatifs à la 5G

Dans la continuité de ses travaux d'expertise sur radiofréquences et santé, et sur la base des données scientifiques disponibles à ce jour, l'ANSES estime que « la situation en matière de lien entre exposition aux radiofréquences et effets sanitaires pour les fréquences d'intérêt pour le déploiement de la technologie 5G est, en l'état des connaissances, comparable aux bandes utilisées par les générations précédentes »

Rapport de l'ANFR relatif aux mesures d'exposition du public aux ondes avant et après mise en service de la 5G, décembre 2021

L'Agence nationale des fréquences (ANFR) a réalisé une campagne de 3000 mesures d'exposition du public aux ondes avant et après mise en service de la 5G. Dans ce cadre, les résultats montrent que l'exposition est comparable avant et après introduction de la 5G.



Date	Agence sanitaire
janv-20	Agence de Protection Environnementale Irlandaise
16-avr-19	Ministère Allemand de l'Environnement, de la Nature et de la Sécurité Nucléaire
28-mars-19	Ministère Autrichien du Climat, de l'Environnement, de l'Energie, de la Mobilité, de l'Innovation et de la Technologie (BMK), 28 mars 2019
11-janv-19	Direction de la Radioprotection et de la sécurité nucléaire de Norvège (DSA), 11 janvier 2019
05-mai-19	Autorité Sanitaire Danoise (Sundhedsstyrelsen)
19-févr-20	Comité Consultatif Scientifique sur les Radiofréquences et la Santé d'Espagne
04-Janv-19	Autorité finlandaise de radioprotection
nov-19	Agence Nationale de la Santé Publique Suédoise
avr-20	Agence Australienne de Sécurité Nucléaire et de Radioprotection
03-déc-19	Ministère de la Santé de Nouvelle Zélande
sept-20	Conseil de la santé des Pays-Bas
nov-19	Département fédéral Suisse de l'environnement, des transports, de l'énergie et de la communication
avr-19	Food and Drug Administration (Etats-Unis)

13. Engagements de Free Mobile au titre de la protection et de la santé

Free Mobile, exploitant un réseau de télécommunications tel que défini au 2° de l'article 32 du code des postes et télécommunications, certifie que, en dehors du périmètre de sécurité mentionné sur plan et balisé sur le site, les références de valeurs d'exposition aux champs électromagnétique suivantes, et fixées dans le décret n°2002-775 du 3 mai 2002 sont respectées.

Free Mobile s'engage à appliquer les règles de signalisation et de balisage des périmètres de sécurité qui lui sont propres dans les zones accessibles au public.

Free Mobile s'engage à respecter les seuils maximaux réglementaires contraignants en France conformément aux dispositions du décret **2002-775 du 3 mai 2002**. Ces seuils réglementaires, établis sur avis de l'ANSES, permettent d'assurer une protection contre les effets établis des champs électromagnétiques radiofréquences. A l'image de la grande majorité des pays membres de l'Union européenne, celles-ci sont issues de la recommandation du Conseil de l'Union européenne 1999/519/CE du 12 juillet 1999 relative à l'exposition du public aux champs électromagnétiques et conformes aux recommandations de l'OMS (Organisation mondiale de la santé).

Ce seuil, a été fixé par le Gouvernement sur la base des avis de l'Anses (Agence nationale de sécurité sanitaire de l'alimentation, de l'environnement et du travail). **En tout état de cause, Free Mobile s'est toujours engagé à se conformer continuellement à toute éventuelle modification de la réglementation.**

Valeurs limites d'exposition du public aux champs électromagnétiques (décret 2002-775 du 3 mai 2002)

	700 MHz	800 MHz	900 MHz	1,8 GHz	2,1 GHz	2,6 GHz	3,5 GHz
Valeur limite d'exposition (V/m)	36	39	41	58	61	61	61

Pour garantir une sécurité maximale, ce seuil de référence a été établi de façon à garantir au niveau du public un DAS (débit d'absorption spécifique) corps entier inférieur à 0,08W/kg. Ce niveau de DAS est obtenu en appliquant un coefficient diviseur de 50 sur la mesure en deçà de laquelle aucun effet biologique n'a été observé expérimentalement.

L'Agence nationale des Fréquences (ANFR) est la garante du respect de cette réglementation. En particulier, elle délivre une autorisation pour tout projet d'installation d'un

site radio électrique dans le cadre de la procédure de la commission des sites et servitudes radioélectrique (COMSIS). Une antenne ne peut émettre sans cette autorisation.

14. Engagements de Free Mobile au titre de la transparence

Free Mobile met en œuvre depuis plusieurs années un processus opérationnel de déploiement de ses sites selon les règles de **transparence et d'application du principe de sobriété de l'exposition électromagnétique découlant de la loi Abeille de 2015 et repris dans le code des communications électroniques.**

Free Mobile s'engage à informer le maire ou le président du groupement de communes de la date effective des travaux d'implantation de la nouvelle installation radioélectrique concernée ainsi que de la date prévisionnelle de mise en service de cette installation.

Des mesures d'information préalable des maires et de concertation sur les ondes existent en France depuis plus de 15 ans. L'Association des Maires de France et les opérateurs ont ainsi établi en 2006, un « Guide des relations entre opérateurs et communes » (GROC) veillant à ce que chaque nouveau projet d'antenne dans une commune fasse l'objet d'une information préalable du maire. Free Mobile s'engage à suivre ce guide.



13030303FA000011521



GOVERNEMENT

*Liberté
Égalité
Fraternité*

GUIDE À DESTINATION DES ÉLUS

L'ESSEN- TIEL SUR LA

5G

DÉCEMBRE
2020



130303003FA0000111621



GLOSSAIRE

ADEME :

L'Agence de la transition écologique est un établissement public qui suscite, coordonne ou réalise des opérations de protection de l'environnement et pour la maîtrise de l'énergie.

ANFR :

L'Agence nationale des fréquences contrôle l'utilisation des fréquences radioélectriques et assure une bonne cohabitation de leurs usages par l'ensemble des utilisateurs. Elle s'assure également du respect des limites d'exposition du public aux ondes.

ANSES :

L'Agence nationale de sécurité sanitaire de l'alimentation, de l'environnement et du travail a pour mission principale d'évaluer les risques sanitaires dans divers domaines en vue d'éclairer la décision publique. L'ANSES conduit par exemple des expertises sur les effets potentiels des ondes sur la santé.

ARCEP :

C'est une autorité administrative indépendante chargée de la régulation des communications électroniques et des Postes et la distribution de la presse en France. C'est par exemple l'ARCEP qui est en charge des procédures d'attribution des fréquences, et du respect des obligations des opérateurs en termes de couverture mobile.

INTRO- DUCTION

ALORS QUE LES PREMIÈRES OFFRES 5G VIENNENT D'ÊTRE LANCÉES EN FRANCE, LE DÉPLOIEMENT DE CETTE NOUVELLE TECHNOLOGIE SUSCITE DE NOMBREUSES INTERROGATIONS, MAIS AUSSI BEAUCOUP DE FAUSSES INFORMATIONS.

La présente brochure s'adresse essentiellement aux élus locaux, directement concernés par l'aménagement numérique des territoires, et souvent sollicités au niveau local pour répondre à ces interrogations. Elle a pour but de vous donner les informations nécessaires pour comprendre ce que va apporter la 5G et démêler le vrai du faux sur cette nouvelle technologie. Elle rappelle également quel est votre rôle, notamment en tant que maire, et quels sont les outils à votre disposition, pour accompagner le déploiement de la 5G sur votre territoire et organiser la communication et la concertation au niveau local.

Sous la direction du Secrétariat d'État chargé de la Transition numérique et des Communications électroniques, cette brochure a été élaborée par la Direction Générale des Entreprises (DGE), en lien avec l'ARCEP, l'ANFR, l'ANSES, l'Agence Nationale de la Cohésion des territoires, le Ministère des Solidarités et de la Santé et le Ministère de la Transition Écologique, et avec la participation des associations d'élus.



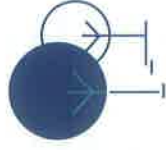
LA 5G,

QU'EST-CE QUE C'EST ? COMMENT ÇA MARCHE ?



La 5G qu'est-ce que c'est ?

La « 5G » est la cinquième génération de réseaux mobiles. Elle succède aux technologies 2G, 3G et 4G. La 5G doit permettre un bond dans les performances en termes de débit, d'instantanéité et de fiabilité : débit multiplié par 10, délai de transmission divisé par 10 et fiabilité accrue. À usage constant, la 5G est moins consommatrice d'énergie que les technologies précédentes (4G, 3G, 2G).



Le secteur des télécommunications voit émerger régulièrement de nouvelles technologies et connaît environ tous les 10 ans une évolution plus importante. La 5G cohabitera avec les technologies précédentes et viendra renforcer la couverture numérique du territoire tout en évitant la saturation des réseaux.

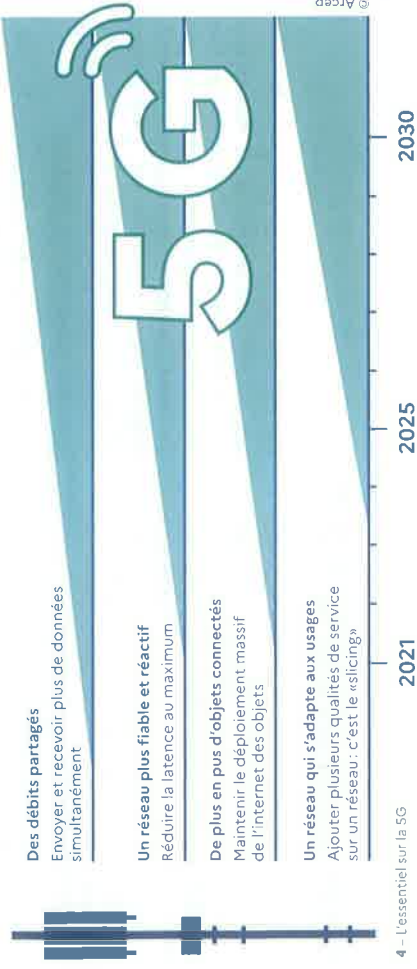
« Il s'agit d'une amélioration continue pour s'adapter aux nouveaux usages des utilisateurs.

> La 5G : une technologie évolutive

L'introduction des fonctionnalités sera progressive parce que le réseau 5G sera déployé en plusieurs étapes par les opérateurs mobiles : les antennes d'abord, puis le cœur de réseau. Durant les premières années, la

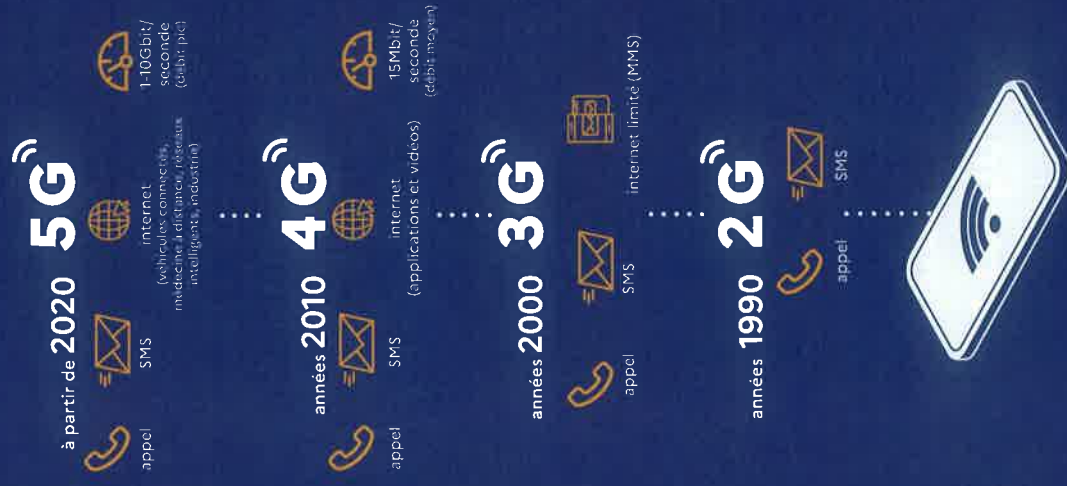
5G sera « dépendante » du réseau 4G.

De nouvelles fréquences seront aussi ajoutées progressivement. L'ensemble des gains de performance apparaîtra dans quelques années.



De la 2G à la 5G :

une technologie qui évolue pour offrir de nouvelles opportunités



Que permettra la 5G ?

> Éviter la saturation des réseaux 4G

À son lancement, la 5G améliorera les services internet existants, tout en évitant la saturation des réseaux 4G déployés désormais sur plus de 96% du territoire. Les utilisateurs bénéficieront d'un débit qui pourra être nettement supérieur permettant par exemple d'utiliser des services de visioconférence plus performants.

> Ouvrir la voie aux innovations

La 5G permettra progressivement de connecter un nombre important d'objets. Loin d'être des gadgets, les objets connectés ont une utilité très concrète dans beaucoup de domaines :

- médecine : développement de la télémédecine, gestion du matériel médical, maintien de la connexion pendant les déplacements de malades par exemple,
- agriculture et environnement : régulation de l'arrosage, fermes connectées, suivi des troupeaux et de leur santé,
- transport : gestion logistique pour une meilleure régulation des flux de circulation,
- industrie : outils industriels plus performants et plus sûrs,
- sécurité routière : voitures connectées, aides à la conduite,
- services de secours : utilisation de drones pour acheminer l'aide d'urgence, canaux de communication réservés, visualisation des lieux d'intervention pour mieux appréhender les situations, etc.

Un développement progressif

Les usages sont amenés à se développer progressivement et ils ne peuvent pas tous être anticipés aujourd'hui. Infrastructures de santé publique, de transport, services publics, biens collectifs, etc. c'est autant de domaines dans lesquels la mise en place d'une 5G utile, répondant aux besoins du plus grand nombre, est possible.

Les nouveaux usages nécessitant simplement un meilleur débit sont prêts à être développés dès le lancement de la 5G (utilisation des drones dans l'agriculture, certains usages industriels par exemple). D'autres usages nécessiteront plus de temps pour être expérimentés, et d'autres devront encore attendre que toutes les dimensions de la 5G (faible latence, densité d'objets) soient disponibles.

LE VOCABULAIRE DE LA TECHNOLOGIE MOBILE

Réseau mobile : c'est un réseau de télécommunications offrant des services de téléphonie et de connexion internet aux utilisateurs même lorsque ceux-ci se déplacent. Un tel réseau utilise les ondes de radiofréquences pour transporter les données.

Débit : c'est la quantité de données qui peut être échangée en une seconde (on l'exprime en Mbit/s).

Délai de transmission : c'est le temps minimum pour transférer des données. On parle aussi de temps de latence.

Fiabilité : c'est l'assurance que les données envoyées arrivent bien jusqu'au destinataire.

Exemples d'expérimentations d'innovations technologiques permises à terme par la 5G



DANS LE DOMAINE DE LA SANTÉ

Aide à la gestion des équipements médicaux dans l'hôpital ou au développement de la télémédecine.



À TOULOUSE

Le CHU de Toulouse mène des réflexions portant par exemple sur les questions de continuité de service dans le cas de transfert de patients ou de localisation de biens et de personnes.



DANS LE DOMAINE DES TRANSPORTS

Des navettes autonomes, la gestion du trafic de véhicules, le pilotage à distance de véhicules pour des interventions en zone sensible.



À LINAS-MONTHLÉRY

En France des tests sont en cours à l'autodrome de Linas-Monthléry pour explorer les usages de la 5G liés à la voiture connectée ou aux outils d'assistance à la conduite dans un environnement routier proche des conditions réelles.



DANS L'INDUSTRIE

Dans l'industrie, des applications basées par exemple sur l'internet des objets ou la réalité augmentée permettront des gains importants en termes de maintenance, d'efficacité et de sécurité.



À VAUDREUIL

En France, l'usine de Schneider Electric à Vaudreuil expérimente les usages industriels de la 5G à travers la mise en place d'un dispositif de maintenance prédictive et de visite de sites à distance via la réalité augmentée.

2.



LA 5G, QUELS EFFETS SUR LA SANTÉ ET L'ENVIRONNEMENT ?



La 5G est au cœur de nombreux débats, où il est parfois difficile de différencier les rumeurs des faits établis. Deux sujets font notamment l'objet d'interrogations : les effets de la 5G sur la santé et l'impact global de la 5G sur l'environnement.

La 5G a-t-elle des effets sur la santé ?

Une exposition aux ondes très surveillée

En France, l'exposition du public aux ondes est très réglementée et surveillée par l'ANFR. Cette agence réalise chaque année de nombreux contrôles, qui montrent que l'exposition aux ondes est globalement très faible et largement inférieure aux valeurs limites. Sur les 3 000 mesures qui ont été réalisées en 2019, 80 % d'entre elles attestaient d'une exposition inférieure à 1V/m, alors que les valeurs limites réglementaires se situent entre 36 et 61V/m selon les fréquences pour la téléphonie mobile.

> Une faible exposition

L'ajout de la 5G présentera une légère augmentation de l'exposition aux ondes, similaire à celle observée lors du passage de la 3G à la 4G mais l'exposition restera très faible. Cette estimation vient des mesures faites par l'ANFR en préparation de l'arrivée de la 5G. L'exposition aux ondes restera donc faible, et très largement en dessous des valeurs limites autorisées.

« V/m »
ou volt par mètre :
c'est l'unité de mesure
d'un champ électronique.

Le Comité national de dialogue sur l'exposition du public aux ondes électromagnétiques

Ce Comité de dialogue a été créé par la loi dite « Abelle ». Placé au sein de l'ANFR, ce comité participe à l'information de l'ensemble des parties prenantes (associations, opérateurs et constructeurs, collectivités et représentants de l'administration), notamment sur les niveaux d'exposition aux ondes dans notre environnement et les outils de concertation. Ce Comité aspire à être un lieu de concertation et d'échanges constructifs sur les études menées ou à encourager pour une meilleure compréhension de l'exposition engendrée par les antennes, objets communicants et terminaux sans fil. Il n'a pas vocation à traiter des sujets sanitaires, qui font l'objet d'études et de concertations au sein de l'ANSES. Il est présidé par Michel Sauvade, maire et représentant de l'Association des Maires de France.

> Mais aussi des contrôles sur les équipements

L'exposition aux ondes reste essentiellement liée à l'utilisation de nos équipements. Pour cette raison, l'ANFR réalise aussi des vérifications sur les téléphones portables mis en vente sur le marché français et s'assure de la conformité de ces appareils au respect des valeurs limites de DAS. Elle prélève des smartphones commercialisés en boutique ou sur internet et fait réaliser des tests en laboratoire. Tous les résultats sont rendus publics sur le site data.anfr.fr. L'ANFR va doubler le nombre de contrôles des DAS des smartphones. Alors que 70 appareils ont été contrôlés en 2019, l'ANFR en contrôlera 140 en 2021. Cet effort progressif d'augmentation des contrôles permettra de tester dès 2020 plus de 80 % des modèles les plus vendus en France en ciblant particulièrement les smartphones 5G.



Question/Réponse

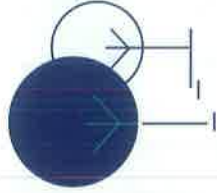
Comment faire mesurer l'exposition sur ma commune ?

Il est possible pour n'importe quelle personne de solliciter des mesures d'exposition radioélectrique des installations radioélectriques déployées sur le territoire de sa commune. Il existe en effet un dispositif de surveillance et de mesure des ondes, mis en place depuis 2014, piloté par l'ANFR. Toute personne qui le souhaite peut remplir le formulaire de demande sur le site mesures.anfr.fr. Le dossier de demande doit être signé par le maire de la commune ou une association compétente. La mesure est gratuite. L'ANFR a installé à la demande des quelques métropoles (Paris, Marseille, Nantes) des sondes qui mesurent en continu l'évolution de l'exposition.

LE VOCABULAIRE DE LA TECHNOLOGIE MOBILE

DAS : une partie de l'énergie transportée par les ondes électromagnétiques est absorbée par le corps humain. Pour quantifier cet effet, la mesure de référence est le débit d'absorption spécifique (DAS), pour toutes les ondes comprises entre 100 kHz et 10 GHz. Le DAS s'exprime en Watt par kilogramme (W/kg).

QUEL DÉPLOIEMENT DANS LES TERRITOIRES ?



Une couverture fixe et mobile de qualité sur tout le territoire

Le déploiement de la 5G se fait en parallèle du déploiement de la 4G et de la fibre optique dans les zones qui n'en bénéficient pas encore. Il est indépendant des obligations de déploiement des opérateurs dans ces deux domaines.

Le New Deal Mobile

Le New Deal Mobile a été conclu entre l'État et les opérateurs en 2018. Il engage ces derniers à un certain nombre d'actions pour améliorer la couverture mobile sur tout le territoire métropolitain dans le cadre des autorisations d'utilisation de fréquences attribuées par l'Arcep. Ces obligations d'aménagement numérique du territoire prévoient notamment :

- le passage à la 4G de la quasi-totalité (99%) du réseau existant fin 2020
- la couverture des axes routiers prioritaires par Bouygues, Orange et SFR fin 2020
- la mise en service de plus de 600 à 800 nouveaux sites par an et par opérateur, dans le cadre du Dispositif de Couverture Ciblée (DCC). Ces nouveaux pylônes sont installés dans les zones de mauvaise couverture (zones blanches ou grises) identifiées par des équipes projets locales co-présidées par le préfet et le président du conseil départemental

La préparation de la 5G

2020	<ul style="list-style-type: none"> • attribution des fréquences dans la bande 3,4-3,8 GHz (industrial) • premiers lançements commerciaux
2019	
JUILLET	consultation publique par l'Arcep sur les modalités et conditions d'attribution des fréquences 5G
2018	
OCTOBRE	1 ^{re} consultation publique de l'Arcep sur l'attribution de nouvelles fréquences pour la 5G
FÉVRIER ET JUIN	1 ^{re} expérimentations de la 5G
JUILLET	publication de la feuille de route de la France
2017	
DÉCEMBRE	consultation publique du Gouvernement sur les technologies 5G
JANVIER	consultation publique de l'Arcep « De nouvelles fréquences pour le très haut débit dans les territoires, pour les entreprises, la 5G et l'innovation »
2016	mise à l'agenda européen

Le Plan France Très Haut Débit

En ce qui concerne l'accès à un internet fixe, l'État s'est engagé à garantir l'accès de tous les citoyens au bon débit (> à 8 Mbit/s) d'ici fin 2020, à doter l'ensemble des territoires de réseaux très haut débit (> à 30 Mbit/s) d'ici 2022 et à généraliser le déploiement de la fibre optique jusqu'à l'abonné (FttH) à horizon 2025. L'État mobilise plus de 3,3 milliards d'euros pour permettre, avec les collectivités territoriales, d'atteindre ces objectifs. La France est un des pays européens qui déploie le plus rapidement la fibre sur son territoire : en 2019, en moyenne 19000 nouveaux locaux ont été rendus raccordables chaque jour.

L'Agence nationale de la cohésion des territoires (ANCT) accompagne les territoires pour identifier les zones à couvrir du dispositif de couverture mobile et soutient les projets de déploiements de la fibre optique dans les zones d'initiative publique.

La 5G, un déploiement progressif et équilibré entre les territoires

Les opérateurs télécoms commencent à lancer en général leurs services dans les zones où la clientèle est la plus importante, en pratique les zones les plus habitées.

Les conditions d'utilisation des fréquences, arrêtées par le Gouvernement sur proposition de l'Arcep, prévoient pour les opérateurs des obligations de déploiement, particulièrement exigeantes en matière de couverture du territoire.

« L'Arcep veille à un déploiement équilibré entre territoires. »



Question/Réponse

Faut-il déployer la 5G alors que la 4G n'est pas encore partout sur le territoire ?

En parallèle du déploiement de la 5G, les déploiements de la 4G se poursuivent, comme ceux de la fibre optique. Les opérateurs ont pris des engagements en termes de résorption des zones blanches en 4G et de déploiement de la fibre optique, et devront les respecter.

Quelle complémentarité entre 5G et fibre ?

La fibre optique permet d'apporter la Très haut débit dans les logements par voie filaire, ce qui assure une grande stabilité de la connexion. La 5G permet d'offrir une connexion en Très Haut débit y compris en mobilité. La fibre optique est également nécessaire au fonctionnement du réseau 5G, pour raccorder les antennes pour assurer un très haut débit jusqu'au cœur du réseau.

Les obligations fixées par l'ARCEP

- 3 000 sites devront être déployés avant fin 2022 en bande 3,4 - 3,8 GHz, 8 000 en 2024 et les 10 500 sites devront être atteints en 2025.
- 25% des sites en bande 3,4 - 3,8 GHz devront être déployés dans une zone rassemblant les communes des zones peu denses et celles des territoires d'industrie, hors des principales agglomérations.
- Pour répondre aux besoins croissants de la bande passante, dès 2022, au moins 75% de l'ensemble des sites existants devront bénéficier d'un débit au moins égal à 240 Mbit/s au niveau de chaque site.
- Les axes de types autoroutes devront être couverts en 2025, et les routes principales en 2027.

LES ÉLUS, UN RÔLE CLÉ DANS DANS LE DÉPLOIEMENT DE LA 5G

Déjà très mobilisés dans les projets d'amélioration de la couverture numérique du territoire (fibre et 4G), les élus locaux ont un rôle clé à jouer dans l'information et la concertation sur la 5G. Pour leur permettre de jouer leur rôle, plusieurs outils et dispositifs sont à leur disposition.

La loi du 9 février 2015 dite loi « Abeille » a permis de renforcer le rôle du maire et de définir les outils à sa disposition. Elle a notamment créé le Comité de dialogue relatif aux niveaux d'exposition du public aux ondes. Ce Comité participe à l'information des élus sur les niveaux d'exposition aux ondes et sur les outils de concertation.

L'État a récemment mis en place une **enquête de dialogue et de transparence sur la 5G**, dans le cadre du comité de Concertation France Mobile, afin d'informer les associations d'élus et de construire avec elles les conditions de la transparence.

Les références réglementaires

- article L. 34-9-1 du Code des postes et des communications électroniques
- article R. 20-29 du Code des postes et des communications électroniques
- arrêté du 12 octobre 2016 (NOR : ECF160979A)

Focus sur le Dossier d'Information Mairie

Lorsqu'un opérateur envisage d'installer (dès la phase de recherche du site) ou de modifier substantiellement une antenne (avec un impact sur le niveau d'exposition), il doit en informer le Maire ou le président de l'établissement public de coopération intercommunale (EPCI) et lui présenter un Dossier d'Information Mairie (DIM).

Le contenu du DIM est fixé par un arrêté du 12 octobre 2016. Il comprend notamment l'adresse de l'installation concertée, un calendrier du déroulement des travaux, la date prévisionnelle de mise en service, les caractéristiques techniques de l'installation (nombre d'antennes, fréquences utilisées, puissance d'émission...). Il recense également la liste des crèches, établissements scolaires et établissements de soins situés à moins de 100 mètres de l'installation.

Loi « Abeille » :

la loi n°2015-136 du 9 février 2015 modifiée, dite loi « Abeille », relative à la sobriété, à la transparence, à l'information et à la concertation en matière d'exposition aux ondes électromagnétiques a notamment renforcé le rôle des maires.

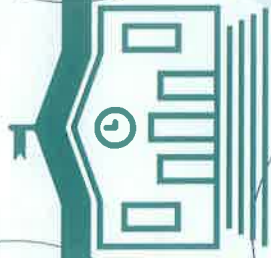
Le parcours du DIM

1/

L'OPÉRATEUR

présente un dossier d'information Mairie un mois avant le dépôt de la demande d'autorisation d'urbanisme, la déclaration préalable ou le début des travaux et au moins un mois avant la mise en service lorsque la modification de l'antenne n'entraîne pas de travaux.

DIM



2/

LE MAIRE

dispose d'un délai de huit jours à compter de la réception du DIM pour demander une simulation de l'exposition aux ondes générées par l'installation.

3/

LE MAIRE

doit mettre à disposition ces informations par tout moyen qu'il juge approprié (site internet, consultation en mairie...) au plus tard dix jours après la réception du dossier (ou la simulation).



S'il envisage de recueillir les observations des habitants sur le dossier d'information transmis, il les informe lors de la mise à disposition du dossier et leur précise les moyens mis à leur disposition pour formuler ces observations. Dans ce cas, les observations doivent être recueillies dans un délai de trois semaines à compter de la mise à disposition du dossier.

LES AUTRES OUTILS DE DIALOGUE

- Des réunions d'information avec les opérateurs et les pouvoirs publics à la demande des élus du territoire.
- Le maire ou le président d'EPCI peut saisir le préfet de département d'une demande de médiation (instance de concertation départementale) lorsqu'il l'estime nécessaire concernant une installation radioélectrique existante ou projetée.
- Le maire peut demander à tout moment une mesure de l'exposition aux ondes sur sa commune, via le site mesures.anfr.fr.



LES ÉLUS, UN RÔLE CLÉ DANS DANS LE DÉPLOIEMENT DE LA 5G



Question/Réponse

**Comment savoir
où la 5G est déployée
sur mon territoire
ou quand elle le sera ?**

Sur le site cartoradio.fr, vous pouvez voir les sites déjà existants sur votre territoire. L'ARCEP mettra également en place un observatoire des déploiements 5G, où seront recensés les sites existants et à venir. Dès 2021, l'observatoire sera complété de données inédites sur les déploiements prévisionnels de chaque opérateur. L'ARCEP a aussi demandé aux opérateurs de publier des cartographies permettant d'informer les consommateurs sur la disponibilité du service 5G et la qualité de service associée. Par ailleurs, si un opérateur projette l'installation d'un nouveau site ou la modification d'un site existant, pour y installer la 5G, vous recevrez un Dossier d'Information Mairie, au minimum un mois avant le début des travaux.

**Existe-t-il plusieurs types
de 5G ?**

On entend parfois parler de fausse 5G. Or, il n'y a pas de fausse 5G ou de vraie 5G. Il n'y a qu'une seule technologie qui va s'appuyer sur des bandes de fréquences avec des performances en débit variées et il est important de se référer aux cartes de couverture des opérateurs qui préciseront les informations sur le débit disponible. Les fonctionnalités de la 5G seront introduites progressivement et l'ensemble des gains de performance apparaîtront dans quelques années.

**Les opérateurs sont-ils tenus
d'envoyer un DIM ?**

Il a été demandé aux opérateurs de téléphonie mobile d'informer systématiquement les élus locaux lors de tout passage à la 5G, notamment par l'intermédiaire du Dossier d'Information Mairie (DIM), quelles que soient les bandes de fréquences mobilisées et les modalités de mise en œuvre.



Question/Réponse

**Je souhaite la 5G sur mon
territoire, comment faire ?**

Ce sont les opérateurs qui décident des zones de déploiement, en respectant les objectifs fixés dans le cadre de la procédure d'attribution des fréquences. Si une collectivité veut susciter de nouveaux usages par exemple, en favorisant une expérimentation sur son territoire, elle peut se rapprocher des opérateurs, et se coordonner avec les initiatives portées par les entreprises et industriels de son territoire.

**Puis-je m'opposer au déploiement
de la 5G sur mon territoire ?**

Les maires ne peuvent, ni au titre de leurs pouvoirs de police générale ni en se fondant sur le principe de précaution, s'opposer à l'implantation d'antennes pour des considérations sanitaires (CE, Ass., 26 octobre 2011, n° 326492).

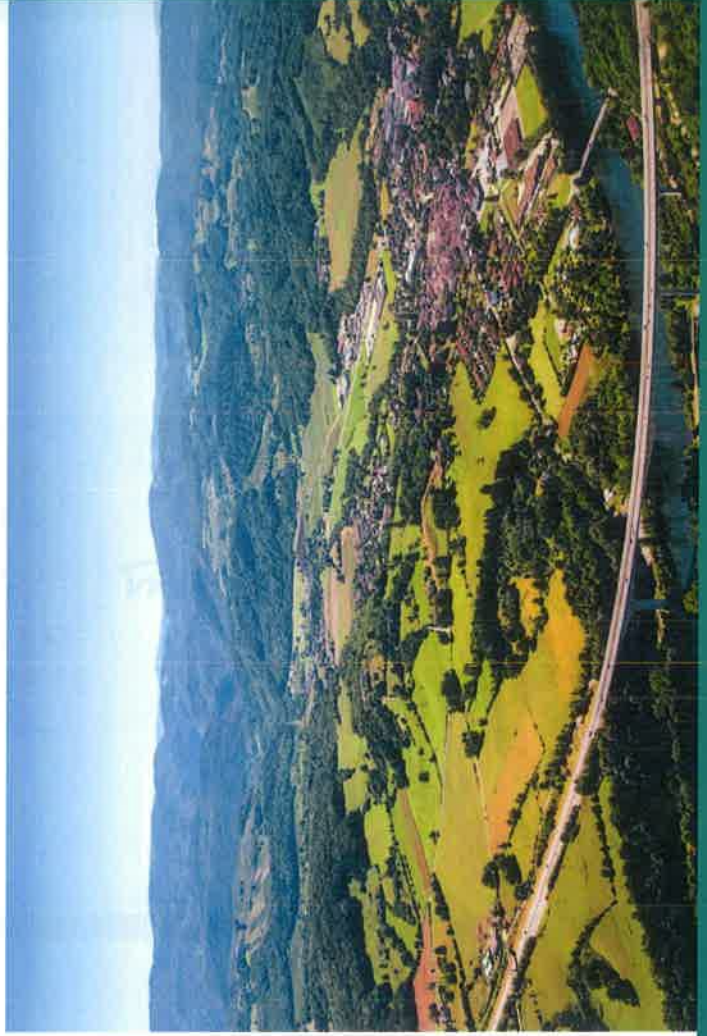
**Je suis interrogé(e) sur
la 5G, comment apporter
une réponse fiable ?**

Le présent guide peut servir de base pour répondre à vos questions, et peut être mis à disposition de la population sur votre territoire.

- Pour aller plus loin, vous pouvez :**
- consulter les ressources de l'ARCEP et de l'ANFR mises à disposition sur leur site.
 - vous rapprocher des associations d'élus qui participent au Comité de dialogue de l'ANFR ou au comité France mobile.
 - solliciter les opérateurs pour plus d'information.

**En savoir plus sur les cartes
de couverture**

<https://www.arcep.fr/actualites/les-communiques-de-presse/detail/n/5g-221020.html>



Pour aller plus loin

Le site de l'ANSES :

<https://www.anses.fr/fr>

Tous les rapports de l'ANSES sur les ondes et la santé y sont disponibles en téléchargement (ANSES 2013, 2016, 2019 et 2020).

Le rapport IGAS-IGF-CGE-CGED :

<https://www.igas.gouv.fr/spip.php?article794>

Ce rapport compare le déploiement international de la 5G, et plus précisément sur ses aspects techniques et sanitaires.

Le site de l'ARCEP :

<https://www.arcep.fr/>

Pour en savoir plus sur les obligations des opérateurs en termes de couverture fixe et mobile et l'avancé des déploiements 5G.

Le site de l'ANFR :

<https://www.anfr.fr/accueil/>

Pour en apprendre plus sur les mécanismes de contrôle et de surveillance de l'exposition du public aux ondes.



Déposé le : 29.10.2024
130303003PA00001
LR RI AR

SD : 87001005361762R



Mairie - Saint-Maur-des-Fossés
Place Charles-de-Gaulle
94100 SAINT MAUR DES FOSSES



130303003PA0000110121

